

COMITÉ DE SUIVI ELDORADO GOLD QUÉBEC

FAITS SAILLANTS DE LA RENCONTRE 36 — VERSION APPROUVÉE

SOMMAIRE	
Date et heure	13 novembre 2024, 17h00 à 20h00
Lieu	Eldorado Gold Québec — Complexe minier Lamaque
Plan de rencontre	<ul style="list-style-type: none">› Mot de bienvenue de Sylvain Lehoux› Échos du milieu› Faits saillants environnementaux et relation avec la communauté› Mise à jour du projet d'opération et stabilisation du PAR Lamaque› Mise à jour du projet Ormaque› Atelier participatif sur la fermeture sociale de la mine› Fin de la rencontre› Activité reconnaissance
Objectifs de la rencontre	<ul style="list-style-type: none">› Présenter les objectifs du nouveau sondage de perception à faire en 2025 et commencer le travail de réflexion préliminaire pour le sondage› Présenter une mise à jour du projet Ormaque et du PAR Lamaque› Effectuer un atelier sur le plan de fermeture sociale visant à approfondir les idées émises par le sous-comité de travail› Reconnaître et souligner l'implication des membres au cours de l'année 2024
Présences	<ul style="list-style-type: none">› Pierre Robichaud› Anne Arsenault› Jacques Simard› Martin Richard› Sylvie Hébert› René Lacasse› Élisabeth Chartrand› Roger Gauthier› Jonathan Kordan› Luc Bossé› Cynthia Vachon-Gilbert› Line Charest
Représentants EGQ	<ul style="list-style-type: none">› Doris Blackburn› Amélie Barbe› Valérie Gourde› Patrick Lavoie› Sylvain Lortie› Jessy Thelland› Sylvain Lehoux› Dany Boisvert
Transfert Environnement et Société	<ul style="list-style-type: none">› Mathieu Gilbert, animateur/rapporteur› Josée Couillard, co-animatrice

RÉSUMÉ DES ACTIONS DE SUIVI ET ENGAGEMENTS

Capsules Association minière du Québec (AMQ)

Faire parvenir aux membres le lien de visionnement pour les capsules de l'AMQ avec Patrick Lavoie

Sensibilisation aux réalités des Premières Nations

Partager les liens des capsules vidéo de sensibilisation aux réalités des Premières Nations aux membres du Comité.



MOT DE BIENVENUE

M. Mathieu Gilbert, représentant de la firme Transfert Environnement et Société (ci-après « Transfert »), ouvre la séance en présentant l'ordre du jour, ainsi que les principaux objectifs de la rencontre. Il cède ensuite la parole à M. Sylvain Lehoux, vice-président Canada, Eldorado Gold Québec (ci-après « EGQ »), pour le mot de bienvenue et un retour sur les faits saillants de l'année 2024 :

- › L'échantillonnage en vrac se poursuit au projet Ormaque et les premiers échantillons seront bientôt traités à l'usine, ce qui permettra d'en savoir plus sur le gisement.
- › Le Complexe minier Lamaque a offert une excellente performance en 2024 et demeure un projet phare de la compagnie Eldorado Gold à l'échelle mondiale. Les budgets pour les projets 2025 seront approuvés sous peu.
- › Un jalon important sera franchi en début d'année 2025, la millionième once d'or sera coulée après un peu moins de six ans d'opération commerciale. Des informations supplémentaires seront partagées aux membres du Comité de suivi EGQ (ci-après « Comité ») à ce moment.
- › M. Patrick Lavoie, surintendant environnement EGQ, a participé à une campagne d'information de l'Association minière du Québec (AMQ) à travers différentes capsules. Les liens seront acheminés aux membres pour leur visionnement.
- › L'Escouade bénévole d'EGQ a réalisé 230 heures d'implication au sein de 16 organismes en 2024. L'entreprise est très reconnaissante de leur implication.

TOUR DE TABLE ET ÉCHOS DU MILIEU

M. Gilbert souligne l'arrivée Mme Cynthia Vachon-Gilbert, nouvelle directrice de la Chambre de commerce et d'industrie de Val-d'Or, qui sera la nouvelle membre substitut pour le secteur socio-économique. Il présente ensuite Mme Josée Couillard, une collaboratrice de l'équipe de Transfert qui co-animera la portion participative de la rencontre et Mme Amélie Barbe, nouvelle conseillère en relation avec le milieu pour EGQ qui participera régulièrement aux rencontres futures. Les membres sont ensuite invités à un tour de table pour présenter les nouveautés dans leur milieu :

- › Les représentants de l'Organisme de bassin versant Abitibi-Jamésie (OBVAJ) soulignent que le Regroupement provincial des OBV a tenu une journée de rencontre et d'ateliers en Abitibi pour la première fois. Plusieurs activités et événements auront lieu prochainement et le Comité est invité à suivre l'organisation sur les médias sociaux pour plus d'information.
- › Le Réseau Mentorat a lancé un groupe de cinq mentors pour les entrepreneurs cris.
- › Le Conseil régional de développement de l'Abitibi-Témiscamingue (CRDAT) a fait de la crise du logement son premier mandat. Ils se regroupent afin de trouver des solutions à ce problème de plus en plus présent dans la région.



- › Des élections auront lieu dans le secteur Paquinville-Fatima le 1^{er} décembre. Il y a quatre candidatures. Le budget 2025 est en préparation à la ville de Val-d'Or.
- › Un membre indique que beaucoup de gravier s'accumule dans le nouveau carrefour giratoire lorsque les camions sortent des chemins forestiers.
- › Un membre invite le Comité à participer au concert de l'Orgue de Val-d'Or le 14 décembre à l'église Saint-Sauveur.
- › Un membre souhaite mettre l'emphase sur l'importance de l'achat local à l'approche des Fêtes et d'encourager les entreprises de la région plutôt que d'acheter sur Internet.
- › La Maison de la source Gabriel a célébré ses 20 ans dernièrement, plusieurs personnes se sont déplacées pour l'événement. Une importante portion de la clientèle est atteinte du cancer et dans les dernières années, il y a eu une augmentation de 80% des cancers dans la population de 50 ans et moins. Cette portion démographique représente maintenant 10% de la population atteinte du cancer. Pour être proactive dans son accompagnement, la Maison de la source Gabriel offrira une formation pour outiller les gens atteints de cancer ou leurs proches dans cette épreuve dès janvier.
- › Le Centre de formation professionnelle de Val-d'Or (CFP) annonce qu'il y aura une collaboration avec EGQ pour permettre aux élèves de faire une campagne de forage au diamant sur le site du lac Herbin avec le groupe Roullier. Ce sera un bel ajout au programme de formation et les travaux débiteront en décembre.

M. Sylvain Lehoux termine le tour de table en soulignant à quel point les idées partagées et les apports du Comité de suivi l'ont fait évoluer au cours des dernières années. La qualité des travaux et des apports du Comité est d'ailleurs souvent soulignée lors des rencontres du conseil d'administration de la minière.

Actions de suivi :

Partage des capsules AMQ

Partager les liens des capsules vidéo de sensibilisation aux réalités des Premières Nations aux membres du Comité.

ACTIONS DE SUIVIS ET FAITS SAILLANTS

Mme Doris Blackburn, coordonnatrice sénior en communication et relations avec le milieu, présente ensuite les actions de suivi de la dernière rencontre :

- › Les vidéos de sensibilisation aux réalités des Premières Nations, destinées à la formation des employés, pourront être partagées aux membres
- › Les informations concernant le programme « *Water Ranger* » ont déjà été envoyées aux membres.



FAITS SAILLANTS ENVIRONNEMENTAUX

M. Patrick Lavoie prend ensuite la parole pour le segment sur les faits saillants environnementaux. Il informe que la formation annuelle des employés pour les inspections de digues, pour l'identification des milieux humides ainsi que le déroulement de la simulation d'urgence annuelle au parc à résidus (PAR) Sigma ont été complétés. Concernant le PAR Sigma, les travaux de stabilisation du fossé à l'aide de palplanches et le rehaussement de la cellule B4 sont terminés.

Faits saillants :

- › Lors de la rencontre précédente, le Comité avait été informé d'un échantillon oublié pour les déclarations hebdomadaires de l'effluent Aurbel. L'oubli a finalement entraîné une non-conformité mineure, mais EGQ n'a pas reçu d'amende.
- › Des spécialistes référés par le ministère de l'Environnement, de la Lutte contre les changements climatiques, de la Faune et des Parcs sont venus donner un coup de main pour la vérification des hibernacles de chauves-souris présentes sur le site. Les bons résultats obtenus permettront de mieux réfléchir à cet aspect dans les plans de restauration des sites.
- › Cette année, EGQ a réalisé les autoévaluations pour le *Système de gestion intégrée du développement durable* (SIMS) et pour les protocoles de l'initiative *Vers le développement minier durable* (VDMD) de l'Association minière du Canada. Les audits externes qui sont faits tous les trois ans auront lieu au troisième trimestre de 2025.
- › Un projet est en cours pour répondre aux besoins du ministère des Ressources naturelles et des Forêts (MRNF) dans le projet de restauration de l'ancien site Manitou. Les résidus de la cellule B2 du PAR Sigma présentaient les qualités géotechniques idéales pour la restauration du site Manitou. 30 000 m³ de résidus seront transférés au cours de la première phase et des autorisations ont été demandées pour une deuxième phase.
- › Des tests sont en cours pour caractériser les stériles de l'échantillonnage en vrac du projet Ormaque.

M. Sylvain Lortie, directeur environnement et développement durable, termine en présentant la rétroaction reçue sur le volet changements climatiques du rapport de responsabilité sociale de l'entreprise. Il précise que EGQ est en bonne position pour atteindre ses objectifs de réduction de 24% d'émissions avant 2030, notamment avec l'intégration de véhicules électriques aux opérations et l'objectif de carboneutralité des opérations d'exploration d'ici à la fin de 2025.

RÉSUMÉ DES ÉCHANGES		
QUESTIONS OU COMMENTAIRES	RÉPONSES	
1	<p>Est-ce qu'on peut avoir une idée approximative de la population de chauve-souris présente sur le site?</p>	<p>Le Ministère a confirmé, suite aux mesures, que c'était possiblement l'une des plus belles colonies de la région. Nous continuons nos projets pour l'amélioration de l'habitat, comme l'installation d'une maternité.</p>
2	<p>Est-ce que les émissions par once d'or sont en diminution?</p>	<p>EGQ a de très faibles émissions par once vu la haute teneur du gisement triangle, mais il est plus juste de calculer les émissions par tonnes manipulées. Ce sont ces données qui permettent de se comparer aux autres mines. À ce titre, nos émissions sont sensiblement les mêmes. Donc, pour le Complexe minier Lamaque, nos émissions sont stables malgré une augmentation de la production et des tonnes manipulées. Ce qui veut dire que les performances 2024 sont meilleures.</p>
3	<p>Avez-vous des programmes pour inciter vos employés à réduire leurs propres GES?</p>	<p>Nous avons un volet de sensibilisation dans nos objectifs de réduction. Ce n'est pas quelque chose que nous avons fait jusqu'à présent, mais nous l'envisageons.</p>

FAITS SAILLANTS DES RELATIONS AVEC LA COMMUNAUTÉ

Mme Blackburn présente ensuite les faits saillants des relations avec la communauté. Elle souligne la présence de l'Escouade bénévole d'EGQ à plusieurs activités dont celle de l'Halloween au centre-ville et à l'occasion du déjeuner des pompiers au profit des Paniers de Noël.

- › Une entente majeure a été conclue avec la Maison de la source Gabriel pour la période couvrant 2025 à 2027.
- › EGQ a également conclu un partenariat avec l'organisme La Piaule pour le projet TAPAJ, une initiative de travail alternatif payé à la journée.
- › Du côté des relations avec les Premiers Peuples, EGQ s'est engagé en tant que partenaire du lieu extérieur d'enseignement, de partage et de réconciliation de l'UQAT de 2025 à 2029. Un partenariat a également été conclu avec Fun sport pour financer des activités sportives pour les jeunes de Lac Simon et de Kitcisakik.

ATELIER SUR LE SONDAGE DE PERCEPTION 2025

Mme Blackburn poursuit avec une mise à jour sur le sondage de perception présenté en 2023. Elle précise que l'objectif de ce sondage est de connaître la perception de la population sur plusieurs aspects qui concernent EGQ. Elle confirme la décision de tenir cette démarche au cours de l'année 2025, mais souhaite d'abord connaître l'avis des membres sur les volets suivants : les thèmes et sujets à sonder, le mode de sollicitation préféré et l'étendue idéale du sondage. M. Gilbert explique ensuite les modalités de l'atelier Mentimeter aux membres, les invite à y inscrire leurs réponses et à discuter des résultats¹.

Faits saillants :

- › Les thèmes d'intérêt les plus fréquemment identifiés par les membres sont les suivants :
 - Pratiques environnementales d'EGQ et impact sur l'environnement
 - La transparence de l'entreprise et la satisfaction des parties prenantes
 - L'utilisation de nouvelles technologies pour la réduction des impacts
- › Les membres ont indiqué qu'ils seraient plus enclins à répondre au sondage de perception d'EGQ s'il leur était acheminé par courriel (10). La publicité sur le Web (4), la sollicitation par la poste (3), la participation en personne dans les endroits publics (3) et les appels téléphoniques (3) ont également été identifiés comme des moyens efficaces.
- › Pour ce qui a trait à l'étendue de la consultation, les membres ont majoritairement indiqué que le sondage de perception devrait être réalisé à l'échelle de Val-d'Or et ses environs, mais qu'une attention particulière devrait être portée aux voisins immédiats des opérations d'EGQ.

Actions de suivi :

Partage des capsules de sensibilisation

Partager les liens des capsules vidéo de sensibilisation aux réalités des Premières Nations aux membres du Comité.

¹ Les résultats sommaires du sondage sont présentés à l'annexe 1 du compte rendu de la rencontre.

MISE À JOUR DU PROJET DE STABILISATION ET D'OPÉRATION DU PAR LAMAQUE

M. Sylvain Lortie procède ensuite à un rappel et une présentation des optimisations réalisées dans les derniers mois pour le projet de stabilisation et d'opération du PAR Lamaque en faisant une explication détaillée des avantages, ainsi que des changements à prévoir sur l'échéancier partagé initialement.

Faits saillants :

- › La durée de vie du PAR Sigma pourra être prolongée jusqu'à la fin de 2028 grâce, entre autres, à des travaux de rehaussement des digues, ce qui permettra également de repousser la déposition de résidus au PAR Lamaque en 2029.
- › La superficie requise pour le dépôt de résidus au PAR Lamaque sera réduite de 50% grâce à la prolongation de la durée de vie du PAR Sigma et le projet de construction, dès 2025, d'une usine de remblai en pâte cimentée permettant de remblayer certaines galeries souterraines.
- › Les optimisations concernent également l'aménagement du bassin d'eau au PAR Lamaque. Deux scénarios sont à l'étude, soit la construction d'un bassin à l'extérieur du PAR Lamaque, mais avec une plus petite superficie, et/ou la construction du bassin à l'intérieur des limites du PAR.

M. Lortie termine le segment en présentant les prochaines étapes, soit les rencontres d'information des parties prenantes prioritaires les 3 et 4 décembre 2024, ainsi que les rencontres thématiques à venir en 2025.

RÉSUMÉ DES ÉCHANGES		
QUESTIONS OU COMMENTAIRES	RÉPONSES	
4	<p>Considérant que seule la moitié de la surface (du PAR Lamaque) sera utilisée, allez-vous quand même stabiliser la totalité du parc?</p>	<p>Oui, nous allons stabiliser la totalité de la superficie du parc à résidus.</p>
5	<p>Est-ce que la nouvelle stratégie va avoir un impact sur l'eau utilisée?</p>	<p>Il va y avoir un impact sur le bilan d'eau de l'opération avec l'usine de remblai en pâte, mais l'eau utilisée sera de l'eau recirculée.</p>
6	<p>Êtes-vous propriétaires du site Lamaque?</p>	<p>Pas encore, nous avons une entente avec Teck pour la maintenance préventive, mais notre objectif est d'avoir la pleine responsabilité et propriété du parc.</p>

7	Est-ce que l'effluent final de Lamaque sera dans le ruisseau 163?	Il n'y aura pas d'effluent final à Lamaque, il restera à Sigma, mais l'effluent final du PAR Sigma est le ruisseau 163.
---	---	---

MISE À JOUR DU PROJET ORMAQUE

Jessy Thelland, directeur des services techniques et responsable du projet Ormaque, prend ensuite la parole pour présenter la mise à jour sur le projet Ormaque, dont l'avancement de l'échantillonnage en vrac, une description plus détaillée du gisement, ainsi que des contraintes techniques liées à l'exploitation de ce gisement.

Faits saillants :

- › La fin de l'étude de préfaisabilité pour Ormaque aura lieu à la fin de l'année 2024 et une deuxième phase d'échantillonnage en vrac aura lieu en 2025 avec l'objectif d'entrer en production commerciale à la fin de l'année 2026.
- › Si tous les permis sont accordés à temps, la construction de l'usine de remblai en pâte cimentée devrait débuter au début de l'année 2025 et la mise en fonction aurait alors lieu en 2026.

M. Gilbert remercie M. Thelland pour sa présentation et annonce qu'après une courte pause, le Comité terminera la rencontre avec un atelier s concernant la planification de la fermeture sociale de la mine (voir annexe 2 pour les détails). Une fois l'atelier terminé, ils seront ensuite invités à se déplacer vers la salle Agilité pour une activité remerciement pour leur implication au cours de l'année.

ANNEXE 1 – SONDAGE DE PERCEPTION

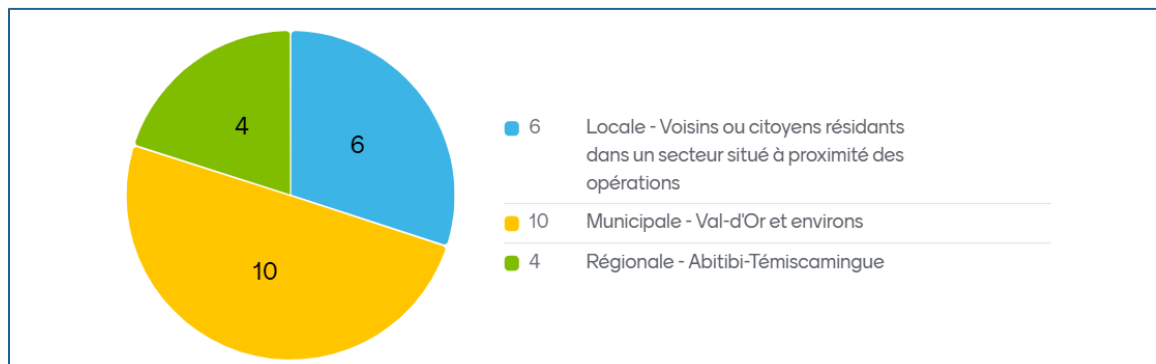
Quels thèmes/sujets concernant EGQ mériteraient d'être sondés ?

Critères	Score
Satisfaction des citoyens quant au paysage à l'entrée de la ville	1
Gestion des GES, performance et empreinte environnementale	6
Impact sur la biodiversité	1
Gestion des eaux souterraines	1
Satisfaction des parties prenantes	2
La transparence de l'entreprise	2
Utilisation de nouvelles technologies	2
Équité salariale homme/femme	1
Sécurité des travailleurs	1
Impact sur le logement	1
Retombées économiques de l'entreprise	1
L'implication dans la lutte à la pauvreté	1
Implication dans l'éducation	1
Impact sur la santé publique	1

À quel type de sollicitation seriez-vous plus enclin à répondre?



Quelle devrait être l'ampleur d'une telle consultation ?



ANNEXE 2 — ATELIER SUR LE PLAN DE FERMETURE SOCIALE

PLANIFICATION DE LA FERMETURE SOCIALE DE LA MINE — CONTRIBUTIONS COMMUNAUTAIRES		
IMPACTS POTENTIELS OPPORTUNITÉS	PISTES POUR PRÉVENIR OU ATTÉNUER LES IMPACTS	DÉTAILS/COMMENTAIRES/PRÉCISIONS *Proposé par le sous-comité *Proposé par EGQ *Proposé par le Comité de suivi
1. PERTE D'UN JOUEUR ÉCONOMIQUE IMPORTANT	Instaurer un fonds post fermeture qui continuerait à exister et à aider la région après la fermeture de la mine	<ul style="list-style-type: none"> › Ce fonds pourrait être utilisé pour différents objectifs, comme le maintien des infrastructures ou le soutien des communautés locales. › La région a besoin de fonds pour le capital-risque pour le démarrage d'entreprises. Il pourrait y avoir une réflexion sur ce qui peut être fait avec les garanties financières et le fonds de restauration (par exemple en octroyant un pourcentage pour des besoins de cette nature). › Possiblement réviser la répartition des montants alloués dans le programme de dons et commandites pour améliorer la participation au fonds et assurer une portée à long terme des investissements. Il serait aussi important de considérer les pertes de taxes et de salaires au même titre que les pertes de dons et commandites dans l'attribution des montants.
	Instaurer une culture d'implication bénévole qui perdurera après la fermeture	<ul style="list-style-type: none"> › Discussion autour d'un « programme ambassadeur » (tel que mis en œuvre ailleurs au Québec) formant les dirigeants d'une entreprise pour les aider à développer leurs compétences d'administrateur communautaire au sein de conseils d'administration, lorsqu'ils sont sollicités. Ils sont en retour, mieux habilités à prendre des engagements bien alignés sur les valeurs d'entreprise et peuvent aussi mieux récolter de l'information sur les besoins du milieu. Il faudrait également étendre ce type d'initiative à l'ensemble de l'entreprise et non seulement aux dirigeants. › Un legs important réside dans les valeurs et habitudes d'implication encouragées et inculquées pendant la durée de vie de la mine. Ces habitudes et valeurs pourront subsister dans le temps. › Ajouter des incitatifs à l'implication bénévole comme le versement d'un montant à l'organisme pour le nombre d'heures effectuées par l'employé › Avec leur accord et sans obligation, offrir la possibilité d'ajouter un volet « implication communautaire » aux objectifs annuels des employés.



PLANIFICATION DE LA FERMETURE SOCIALE DE LA MINE — CONTRIBUTIONS COMMUNAUTAIRES

IMPACTS POTENTIELS OPPORTUNITÉS	PISTES POUR PRÉVENIR OU ATTÉNUER LES IMPACTS	DÉTAILS/COMMENTAIRES/PRÉCISIONS <small>*Proposé par le sous-comité *Proposé par EGQ *Proposé par le Comité de suivi</small>
1. PERTE D'UN JOUEUR ÉCONOMIQUE IMPORTANT	Mieux comprendre l'impact de la fermeture de la mine sur le milieu	<ul style="list-style-type: none"> › Réaliser des études pour améliorer la base de connaissances et pour permettre d'établir des orientations plus précises dans le temps. › Ces études devront être évolutives, de façon à refléter l'évolution des opérations et de l'impact potentiel d'une fermeture (l'impact aujourd'hui ne sera pas le même qu'après 10 ou 15 ans d'opération). › Il est possible pour une organisation comme Centraide de mesurer l'impact du retrait d'une collaboration comme celle d'EGQ.
2. UN PLAN À ADAPTER SELON L'ÉVOLUTION DES BESOINS ET PRIORITÉS DU MILIEU	S'assurer de bien comprendre le contexte social (mise à jour de l'étude de référence sociale en 2025)	<ul style="list-style-type: none"> › L'étude de référence sociale existe déjà comme elle est exigée par la norme corporative d'EGQ. La première édition remonte à 2021 (mise à jour en 2022). Les mises à jour sont prévues aux trois ans. Les membres du sous-comité qui souhaitent la consulter peuvent en faire la demande. › Centraide est en train de produire des fiches territoriales, chacune dédiée à une MRC spécifique. Ces fiches présentent les données et tendances sociales importantes, en mettant en de l'avant les zones nécessitant une attention particulière dans les cinq prochaines années. Ces fiches seront prises en compte dans le cadre de la préparation de la prochaine édition. › Il est indiqué que Centraide et le CARO seront interpellés également dans ce contexte.
	Assurer une diversité des points de vue et une participation de groupes sous-représentés à la discussion	<ul style="list-style-type: none"> › Sonder des groupes externes plus engagés et sous-représentés dans les consultations comme Mères au front. › En partenariat avec l'école internationale (ou autres programmes scolaires), organiser une journée d'introduction à la participation citoyenne. Cette journée pourrait comporter une portion instructive sur le rôle et l'impact de la participation citoyenne et une autre portion sous forme d'atelier participatif sur la fermeture sociale de la mine avec les élèves du secondaire, leur permettant de s'exprimer sur un enjeu concret qui les concerne. › Maintenir les ateliers de réflexion sur les contributions communautaires au Comité de suivi tous les trois ans.

PLANIFICATION DE LA FERMETURE SOCIALE DE LA MINE — CONTRIBUTIONS COMMUNAUTAIRES

IMPACTS POTENTIELS OU OPPORTUNITÉS	PISTES POUR PRÉVENIR OU ATTÉNUER LES IMPACTS	DÉTAILS/COMMENTAIRES/PRÉCISIONS *Proposé par le sous-comité *Proposé par EGQ *Proposé par le Comité de suivi
<p>3. RÉFLÉCHIR À LA PROBLÉMATIQUE DE L'ENTRETIEN ET DE LA PÉRENNITÉ DES INFRASTRUCTURES FINANCÉES PAR LES PROGRAMMES D'INVESTISSEMENT COMMUNAUTAIRE D'EGQ</p>	<p>Maintien de partenariats durables pendant et après les opérations minières sur des projets structurants pour la communauté</p>	<ul style="list-style-type: none"> › Il est précisé qu'un projet structurant n'est pas nécessairement un bâtiment ou une construction, mais peut-être quelque chose qui change les habitudes à long terme et qui améliore le milieu. Les changements aux habitudes du milieu subsistent dans le temps. › Il est suggéré qu'EGQ pourrait aménager des lots de terre inutilisés appartenant à la Ville pour aménager des espaces que les citoyens pourraient s'approprier et maintenir dans le temps (ex. : jardin communautaire). › Réfléchir aux concepts de modifications à valeur ajoutée du milieu naturel pour intégrer des éléments comme une forêt nourricière, d'étangs ou de marais filtrants pour l'avenir des sites. › Travailler conjointement avec les organisations touristiques existantes, comme la Cité de l'or, pour planifier le développement d'un créneau « <i>Tourisme d'expérience</i> » et la mise en valeur des infrastructures. (Ex. : journée de prospection sur le terrain, expérience sous terre, etc.) › Assurer la disponibilité des infrastructures nécessaires à la formation des étudiants et le soutien du développement de l'expertise régionale en exploitation minière à long terme.
<p>4. AVENIR DES ENTENTES AVEC LES PEUPLES AUTOCHTONES DANS UNE OPTIQUE DE DÉVELOPPEMENT DURABLE DES COMMUNAUTÉS</p>	<p>Participation à des initiatives structurantes pour la communauté (ex. : projets visant la préservation de la langue, le renforcement des compétences, des programmes de formation, etc.)</p>	<ul style="list-style-type: none"> › Le renforcement des capacités n'est pas spécifiquement en lien avec les formations, mais aussi et surtout avec le développement des compétences (ex. : accompagnement dans une sortie d'échantillonnage). › Production de capsules de sensibilisation aux réalités autochtones réalisés par le CRÉA Kitci-Amik › Une éventuelle implication d'EGQ dans la mise en place d'un réseau de mentorat pour les entrepreneurs des Premières Nations est suggérée. › Dans le contexte de fermeture, il est proposé d'inclure les Premières Nations dans le réaménagement du territoire, les choix ou les orientations de réhabilitation.

PLANIFICATION DE LA FERMETURE SOCIALE DE LA MINE — EMPLOI, INSÉCURITÉ ET CHANGEMENT DANS LES HABITUDES DE VIE

IMPACTS POTENTIELS OU OPPORTUNITÉS	PISTES POUR PRÉVENIR OU ATTÉNUER LES IMPACTS	DÉTAILS/COMMENTAIRES/PRÉCISIONS <small>*Proposé par le sous-comité *Proposé par EGQ *Proposé par le Comité de suivi</small>
1. ADOUCIR LA TRANSITION POUR LES EMPLOYÉS ET LEURS FAMILLES	Connaître les employés, leurs études, leur réalité familiale, etc. pour aider à établir des mesures plus personnalisées	<ul style="list-style-type: none"> › Plusieurs employés sont peu scolarisés et très endettés, il y a un risque de difficultés financières pour cette catégorie si la mine devait fermer subitement. › Identifier les communautés vulnérables au sein de l'organisation qui nécessiteraient un traitement particulier. › Prolonger les programmes de soutien psychologique pour les employés et leur famille après la fermeture. Ce soutien pourrait inclure des séances avec des thérapeutes et des conseillers pour aider les familles à faire face aux changements. › Identifiée des mesures qui protègent les familles de la délocalisation et éviter le fly in fly out (FIFO) pour les travailleurs à tout prix. › Sonder les employés sur leurs aspirations professionnelles et personnelles afin de mieux orienter les solutions proposées.
	Des formations de littératie financière dès l'intégration des employés. Cette formation devrait inclure la gestion du budget, les prévisions financières et des ateliers sur la préparation à la transition	<ul style="list-style-type: none"> › Dans les formations professionnelles du CFP, il y a un programme obligatoire « Engagement vers la réussite » avec des notions d'hygiène et de littératie financière. Le programme pourrait servir d'inspiration. › Il serait possible d'identifier davantage de compétences générales sur lesquelles offrir de la formation. › Organiser des rencontres pour rassurer les travailleurs sur les questions pratiques et financières liées au fonds de retraite et aux mesures applicables. (Ex. : indemnités, retraite anticipée, assurance-emploi, etc.) › Mettre à la disposition des employés un planificateur financier pour les accompagner dans la gestion de leurs finances et la préparation de leur avenir.

PLANIFICATION DE LA FERMETURE SOCIALE DE LA MINE — EMPLOI, INSÉCURITÉ ET CHANGEMENT DANS LES HABITUDES DE VIE

IMPACTS POTENTIELS OU OPPORTUNITÉS	PISTES POUR PRÉVENIR OU ATTÉNUER LES IMPACTS	DÉTAILS/COMMENTAIRES/PRÉCISIONS <i>*Proposé par le sous-comité *Proposé par EGQ *Proposé par le Comité de suivi</i>
<p>2. FAVORISER LA RECONNAISSANCE ET LE DÉVELOPPEMENT DE COMPÉTENCES POUR PERMETTRE UN REPOSITIONNEMENT DANS LE MARCHÉ DU TRAVAIL</p>	<p>Plan interne de perfectionnement et de développement de compétences suivant les intérêts démontrés par les employés (plan de carrière progressif suivi via des entretiens en ressources humaines)</p>	<ul style="list-style-type: none"> › Il est important de considérer tous les types d'employés et d'adapter les stratégies, particulièrement ceux qui ont besoin de plus de temps pour prendre une décision aussi importante qu'une réorientation de carrière par exemple. › Proposer des parcours diversifiés en fonction des aspirations et besoins des employés (ex. : relocalisation interne, redéploiement externe, entrepreneuriat, préparation à la retraite) et donner accès à du coaching et des orienteurs. › <i>Organiser des journées carrières à l'interne pour permettre aux employés d'explorer d'autres métiers et de mieux comprendre les opportunités disponibles.</i> › <i>Adapter les horaires de travail pour offrir aux employés la flexibilité nécessaire pour s'inscrire et participer à des cours dans divers établissements d'enseignement, tels que l'université, le cégep, les programmes de DEP ou d'éducation permanente.</i> › <i>Mettre en place un programme d'assistance financière pour soutenir les employés qui souhaitent retourner aux études, facilitant ainsi leur transition vers de nouvelles opportunités professionnelles.</i> › <i>Encourager la mobilité interne entre les départements, afin de diversifier les expériences et les compétences des employés.</i>
	<p>Produire une liste des connaissances transversales des différents quarts de métiers pouvant être appliqués à un autre domaine ou secteur d'activité</p>	<ul style="list-style-type: none"> › Il faut être créatif et ouvrir les œillères pour trouver de nouvelles applications au talent développé dans les mines, spécialisation en espace clos, intelligence artificielle, etc.

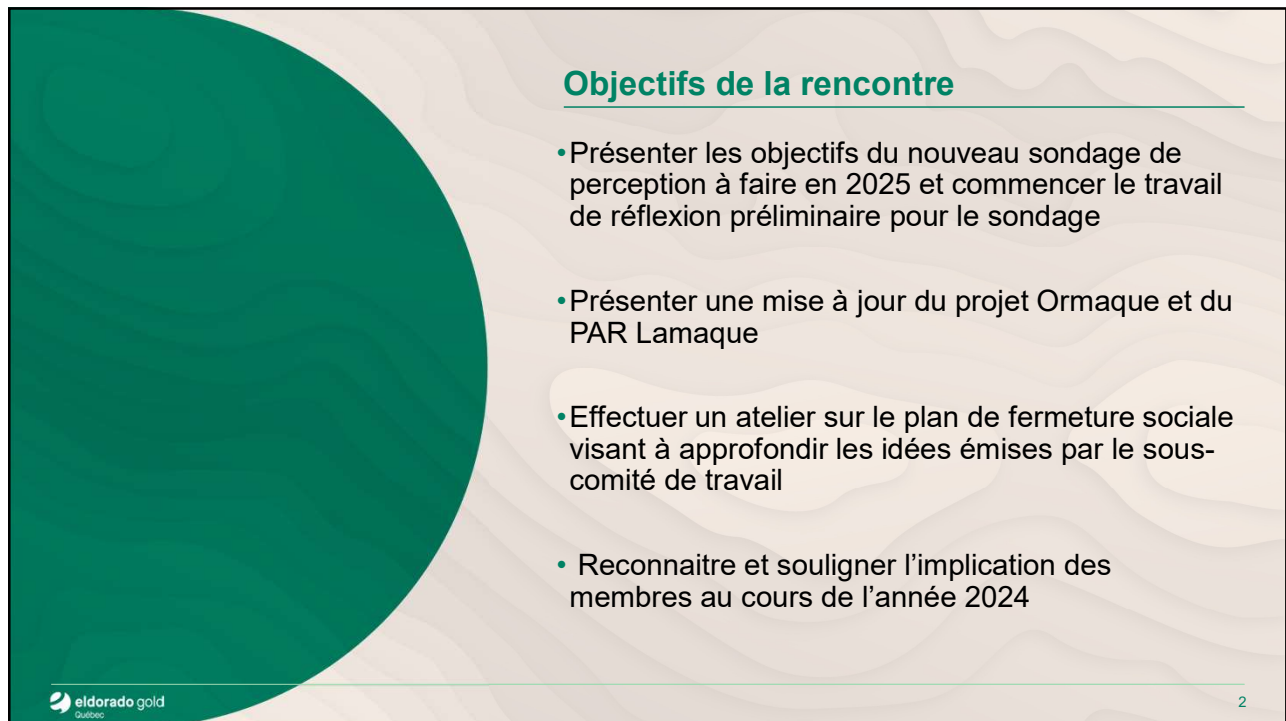


PLANIFICATION DE LA FERMETURE SOCIALE DE LA MINE — EMPLOI, INSÉCURITÉ ET CHANGEMENT DANS LES HABITUDES DE VIE

IMPACTS POTENTIELS OU OPPORTUNITÉS	PISTES POUR PRÉVENIR OU ATTÉNUER LES IMPACTS	DÉTAILS/COMMENTAIRES/PRÉCISIONS *Proposé par le sous-comité *Proposé par EGQ *Proposé par le Comité de suivi
2. FAVORISER LA RECONNAISSANCE ET LE DÉVELOPPEMENT DE COMPÉTENCES POUR PERMETTRE UN REPOSITIONNEMENT DANS LE MARCHÉ DU TRAVAIL	Faciliter le démarrage d'entreprise à l'interne en permettant aux employés de soumettre des idées et de recevoir de l'accompagnement	<ul style="list-style-type: none"> › Il faudrait mettre des mesures en place pour soutenir le démarrage d'entreprise par les employés, telles que les horaires flexibles, l'accès à du coaching à travers des partenaires, etc. › Ces mesures ont le potentiel de stabiliser la région économiquement et de renforcer l'autonomie des travailleurs, en leur offrant des options de carrière alternatives une fois la mine fermée. › Cette démarche doit être offerte très tôt. Il ne faut pas s'attendre à ce que plusieurs employés aient un plan de démarrage d'entreprise dès l'annonce du programme, mais si une idée se présente, il faut pouvoir la recevoir et l'encadrer. › Quand les emplois sont bons, il y a historiquement moins d'entrepreneurs. Il faut entretenir l'entrepreneuriat.
	Évaluer et offrir en amont, avec les employés, des parcours/options possibles en vue de la fermeture prévisible des opérations	<ul style="list-style-type: none"> › Formation continue pour l'appropriation des nouvelles technologies minières. › Adapter les programmes de formation pour tous les employés en veillant à l'acquisition de certifications reconnues qui peuvent être utiles et transférables. › Pour les possibilités de relocalisation dans les autres sites de l'entreprise, prévoir des mesures proactives d'évaluation de l'intérêt et des compétences vs opportunités tout en proposant des mesures facilitant la transition. › Créer des ententes de partage d'employés avec d'autres employeurs pour élargir les opportunités professionnelles et stabiliser la transition.



1



2

Déroulement de la rencontre

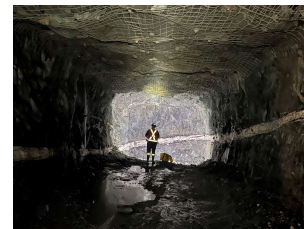
1. Mot de bienvenue
2. Tour de table - Échos du milieu
3. Faits saillants environnementaux
4. Faits saillants Relations avec le milieu
 - Sondage de perception
5. Mise à jour Ormaque
6. Pause
7. Atelier participatif – Plan de fermeture sociale
8. Tour de table et mot de la fin
9. Coquetel de remerciement

3

Mot de bienvenue

Par Sylvain Lehoux

- Bienvenue à Cynthia Vachon-Gilbert, directrice-générale de la Chambre de commerce de Val-d'Or, à titre de nouvelle membre (substitut à Philippe Lord)
- Opérations:
 - » Gisement Ormaque : Suivi de l'échantillonnage en vrac
 - » Excellente performance de mine Lamaque (AAD)
 - » Planification jalon important : 1M d'onces d'or
- Représentation d'EGQ :
 - » Capsule environnement avec l'AMQ (Patrick Lavoie)
 - » Présidence d'honneur de la semaine minière 2025
- Implications dans la communauté :
 - » Préparation pour le temps des fêtes : Support financier aux Paniers de Noël, dons de cadeaux usagés de nos employés, partenaire pour le déjeuner des pompiers, dons de certificats-cadeaux aux citoyens lors du Black Friday
 - » Reconnaissance Escouade de bénévoles (230 heures de bénévolat dans 16 organismes!)



4

ÉCHOS DU MILIEU



5

Suivis de la dernière rencontre (25 septembre 2024)

SUJET	SUIVIS EFFECTUÉS
Rencontre régulière du 25 septembre 2024	
Intérêt des membres à visionner les capsules de sensibilisation des Premières Nations (En rencontre ou par courriel)	✓ Lien sera envoyé aux membres pour écoute
Faire parvenir les informations concernant le programme Water Rangers	✓ Ajouté au compte-rendu de la rencontre 35

6

FAITS SAILLANTS ENVIRONNEMENTAUX



Faits saillants environnementaux

- Non-conformité mineure: manquement d'un échantillon hebdomadaire à l'effluent final de Aurbel au niveau des déclarations provinciales en juin dernier. Réception de la NC le 11 novembre.
- Formation annuelle des employés pour les inspections de digues;
- Simulation d'urgence annuelle au parc à résidus Sigma (en salle);
- Formation des employés sur l'identification des milieux humides (2^e cohorte);
- Suivi et sécurisation des hibernacles de chauves-souris fosse Lamaque;
- Auto-évaluation annuelle SIMS et VDMD.



Rehaussement cellule B4



Formation identification des milieux humides

Faits saillants environnementaux

- Travaux de stabilisation du fossé ouest au parc Sigma terminés;
- Transport des résidus de la cellule B2 vers le site de Manitou (30 000 m³);
- Travaux de rehaussement cellule B4 parc à résidus Sigma, complétés à 100%;
- Travaux d'échantillonnage pour le suivi géochimique Ormaque;



Suivi géochimique Ormaque



Rehaussement cellule B4



Installation des palplanches B2 S-O



Transport résidu cellule B2

Rétroaction Rapport RSE 2023 - volet changements climatiques

LUTTE CONTRE LES CHANGEMENTS CLIMATIQUES

Statistiques 2023 pour les Complexes miniers
Sigma et Lamaque

18 288 tonnes
équivalentes de CO₂
(émission totale 2023 – sources
directes et indirectes)

**Moyenne
de 0,10 tonne**
d'équivalent CO₂
par once produite en 2023

En 2023, plusieurs projets ont été initiés en lien avec l'efficacité énergétique et les changements climatiques. En voici quelques exemples :

- Intégration du premier camion électrique dans nos opérations ;
- Mise en place d'une nouvelle plate-forme pour améliorer le suivi et la réduction des GES à l'aide d'indicateurs clés de performance (KPI) ;
- Rédaction d'un programme de gestion de l'énergie et des changements climatiques ;
- Rencontre mensuelle du comité d'efficacité énergétique et de gestion des changements climatiques ;
- Audit externe des données de consommation d'énergie et d'émissions de gaz à effet de serre ;
- Audit externe du système de gestion de l'énergie et des changements climatiques.



Donnez-nous vos
impressions, commentaires
ou questions sur la lutte
contre les changements
climatiques!

FAITS SAILLANTS RELATIONS AVEC LA COMMUNAUTÉ



11

Sondage de perception Eldorado Gold Québec 2025

Eldorado Gold Québec souhaite recueillir des données sur la façon dont le milieu perçoit des aspects spécifiques de l'entreprise en vue de les analyser et d'en suivre l'évolution dans le temps

- Objectifs :
 - Comprendre les préoccupations et les attentes de la communauté
 - Évaluer la satisfaction envers les actions de l'entreprise
 - Construire une base de référence pour suivre l'évolution des perceptions
 - Adapter les efforts de consultation et d'engagement
- Présentation de la consultation à venir :
 - Quels thèmes/sujets concernant EGQ mériteraient d'être sondés ?
 - Quelle devrait être l'ampleur d'une telle consultation ?
 - Quels devraient être les moyens utilisés?

 Mentimeter



12

12

Relations avec la communauté

INVESTISSEMENTS COMMUNAUTAIRES

- Présence de notre Escouade à l'Halloween au centre-ville
- Partenaire du déjeuner des pompiers 2024 au profit des Paniers de Noël et présence de notre Escouade à l'accueil
- Entente majeure conclue avec la Maison de la Source Gabriel 2025-2027 pour soutenir la mission (20 000 \$ par année)
- Partenariat avec La Piaule pour le Projet TAPAJ (Travail Alternatif Payé À la Journée) (20 000 \$)



RELATIONS AVEC LES PREMIERS PEUPLES

- Partenariat pour le lieu extérieur d'enseignement, de partage et de réconciliation de l'UQAT 2025-2029 (15 000 \$ par année)
- Partenariat avec Fun Sport pour des activités sportives pour les jeunes de Lac Simon et Kitcisakik



DÉVELOPPEMENT DURABLE

- Inauguration de la cour d'école du Transit qui a été reverdie avec notre entente

Mise à jour – Projet de stabilisation et d'opération du parc à résidus miniers Lamaque



Ancien Parc à résidus miniers Lamaque

Rappel sur le Projet et son contexte

- La déposition actuelle des résidus miniers (en pulpe) se fait dans le parc à résidus (PAR) Sigma ;
- À tous les ans depuis 2018, des travaux de stabilisation et de sécurisation sont réalisés au PAR Sigma, permettant de maximiser l'espace disponible ;
- Le PAR Sigma atteindra sa pleine capacité d'ici la fin 2028, et ce, incluant la construction du bassin Nord pour la gestion de l'eau ;
- Afin de poursuivre les opérations d'EGQ au-delà de 2028, un nouveau site d'entreposage des résidus miniers est nécessaire ;
- Eldorado a cherché la meilleure alternative pour la gestion des résidus miniers après 2028 ;
- À la lumière des études réalisées à ce jour, la stabilisation et l'opération du PAR Lamaque constitue l'option la plus optimale pour la déposition des résidus après 2028 ;
- Opportunités d'améliorer plusieurs aspects du PAR Lamaque via le Projet : renforcer la sécurité et la stabilité des ouvrages, résoudre le problème d'érosion à proximité des digues existantes, restaurer le site selon les normes actuelles.



Principales modifications envisagées (par rapport au concept initial)

- Le présent tableau regroupe les principales modifications envisagées au concept du Projet par rapport aux informations et données présentées lors de la phase 1 de préconsultation

CONCEPT INITIAL PRÉSENTÉ 2023-2024	PRINCIPALES MODIFICATIONS ENVISAGÉES	JUSTIFICATIONS
Durée de vie du PAR Sigma jusqu'à la fin de 2027	Durée de vie du PAR Sigma jusqu'à la fin 2028	Travaux de rehaussement des digues réalisés en 2024
Début de l'opération (dépôt des résidus) dans le PAR Lamaque au début de 2028	Dépôt des résidus à compter du début de 2029	<ul style="list-style-type: none"> • Travaux de rehaussement au PAR Sigma en 2024 permet de prolonger sa durée de vie jusqu'à la fin 2028 • Remblaiement de galeries souterraines
Dépôt de résidus miniers sur l'entièreté de la superficie du PAR Lamaque	Utilisation de la moitié de la superficie du PAR Lamaque pour le dépôt des résidus miniers (partie Ouest)	<ul style="list-style-type: none"> • Construction d'une usine de remblai en pâte cimentée pour le remblaiement de galeries souterraines • Diminution du nombre total de tonnes de résidus à gérer dans le PAR Lamaque
Construction d'un bassin d'eau au sud du PAR Lamaque	Deux concepts à l'étude : 1) Gestion de l'eau dans un bassin au sud d'une plus petite superficie 2) Gestion de l'eau dans le PAR Lamaque	L'option 2 est présentement privilégiée : <ul style="list-style-type: none"> • Élévation de la digue périphérique côté Ouest du PAR • Excavation du PAR pour créer l'étang (bassin) intérieur
Relocalisation des servitudes (l'électricité, gaz naturel, Internet eau) lors des travaux de stabilisation du PAR	Travaux de relocalisation seront repoussés après 2029	L'opération de la moitié du PAR Lamaque (partie Ouest) ne nécessite pas une relocalisation urgente des servitudes
Dépôt des résidus miniers selon la méthode conventionnelle sous forme de pulpe	D'autres modes de déposition continuent d'être évalués dont le mode de dépôt des résidus filtrés	<ul style="list-style-type: none"> • Moins de gestion d'eau • Stabilité et sécurité accrue • Simplification de la restauration du site et restauration progressive • L'usine de remblai en pâte pourrait permettre cette méthode

Statu quo pour certains éléments-clés du Projet

CONCEPT INITIAL PRÉSENTÉ 2023-2024	JUSTIFICATIONS
Aucun effluent final au site Lamaque	L'eau sera pompée et traitée au PAR Sigma
Relocalisation du ruisseau 163	Toujours nécessaire pour réaliser la stabilisation statique et dynamique du PAR Lamaque ✓ Démarches en cours auprès de Pêches et Océans Canada et Environnement Canada (habitat du poisson)
Stabilisation de l'entièreté du PAR Lamaque	Le PAR Lamaque sera stabilisé sur l'entièreté de sa superficie même si seulement la moitié du PAR sera utilisée pour le dépôt des résidus
Projet non-assujéti à la Procédure d'évaluation environnementale	Le Projet, dans son concept initial présenté, n'est pas assujéti à la Procédure d'évaluation et d'examen des impacts sur l'environnement ✓ Eldorado Gold Québec poursuit sa démarche d'information-consultation volontaire et proactive

Projet de stabilisation et d'opération du PAR Lamaque

Ajustement proposé de la démarche d'information et de consultation :

- Tenue d'une séance d'information / mise à jour sur le projet les 3 et 4 décembre expliquant les modifications en cours et comment celles-ci répondent néanmoins aux principales préoccupations recueillies en pré-consultation
- Comme les modifications en cours pourraient avoir un impact sur les sujets abordés en rencontres thématiques, il est proposé de **reporter la tenue de ces rencontres** au début de l'année 2025, une fois l'information plus précise en main
- Prévoir minimalement une **session d'information et d'échanges avec les résidents du secteur** à proximité du PAR Lamaque une fois les modifications clarifiées et préalablement aux rencontres thématiques pour pouvoir prendre en compte leurs commentaires sur les sujets qui seront approfondis
 - **Mettre à profit les représentants du secteur siégeant au Comité de suivi pour prendre part à cette session et assurer une participation aux rencontres thématiques à venir**



Rappel – enjeux du projet à approfondir lors des rencontres thématiques

THÈMES / ENJEUX	EXEMPLES D'ITEMS POUVANT ÊTRE COUVERTS - RENCONTRES D'ÉCHANGES À VENIR
COHABITATION AVEC LE MILIEU AVOISINANT	<ul style="list-style-type: none"> › Prévention et gestion des nuisances (bruit, poussières, impact visuel) lors de la stabilisation et de l'opération › Sécurité et relocalisation des sentiers existants (motoneige, VTT, ski/marche, etc.) › Information du milieu / quartier voisin
MILIEU NATUREL	<ul style="list-style-type: none"> › Suivi de l'évolution du concept du PAR et de son empreinte dans le milieu › Partage des données les plus récentes sur l'habitat du poisson (ruisseau 163) › Proposition et échanges sur le projet de réaménagement du ruisseau 163 avec valeur ajoutée
RÉSIDUS MINIERES	<ul style="list-style-type: none"> › Caractéristiques des résidus avec les projets en développement › Modes et méthodes de déposition › Aménagement du PAR à prévoir en fonction du type de résidus
GESTION DE L'EAU	<ul style="list-style-type: none"> › Mise à jour sur la gestion de l'eau (aménagement des bassins Sud et Nord, modalités d'acheminement de l'eau vers Sigma, etc.) › Suivi du potentiel d'exfiltrations et gestion adaptée
RESTAURATION	<ul style="list-style-type: none"> › Concept de restauration › Gestion des risques sur le long terme › Possibilités d'aménagements avec valeur ajoutée



19

MISE À JOUR – PROJET ORMAQUE

20

Rappel – localisation - Gisement Ormaque

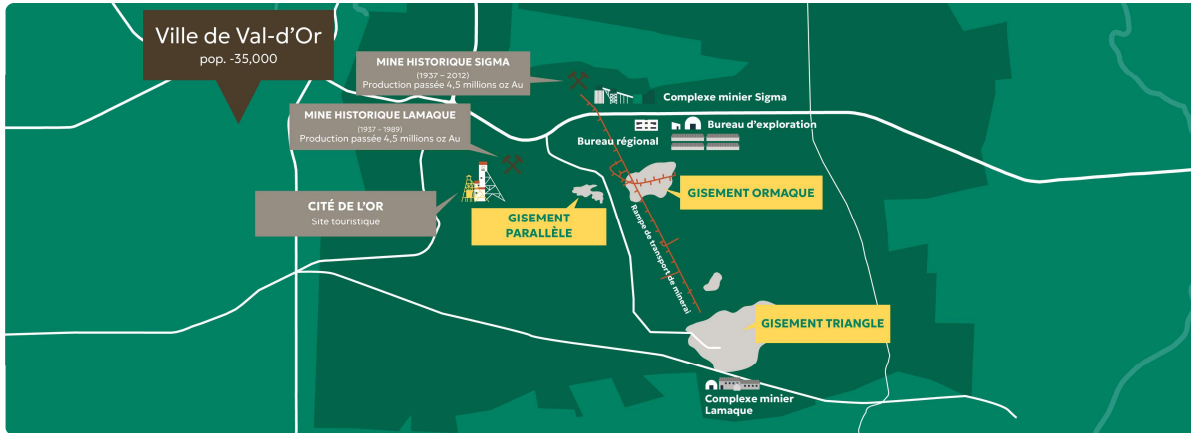


Schéma de localisation

21

Statut du projet

Échantillonnage en vrac

Phase 1:

- 25 000 tonnes à extraire en 2024
- Entrepreneur minier Technica mobilisé au site depuis avril 2024 avec une équipe de développement
 - » 2 jumbos, 2 chargeuses navettes, 2 boulonneuses, 1 camion et flotte de support.
- Traitement du matériel minéralisé prévu au mois de décembre à l'usine Sigma.
- Développement de 300m de rampe, 200m d'accès et plus 300m de galerie minéralisée
- Près de 45 000t de stérile et près de 13 000 tonnes de matériel minéralisé transporté en surface.

Phase 2:

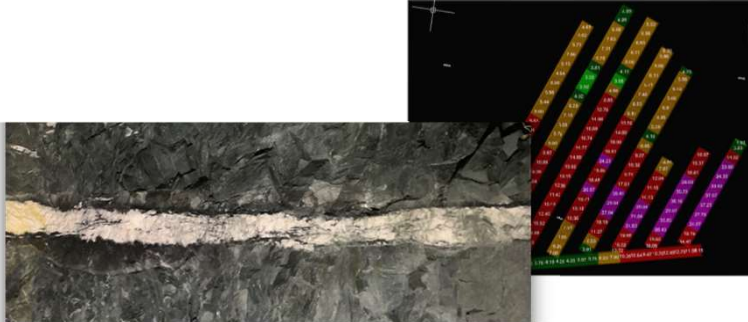
- 25 000 tonnes à extraire en 2025
- Développement pour accéder aux futures zones + préparation du réseau de ventilation et sorties de secours



22

Échantillonnage en vrac

- Développement de 600m dans le minerais en 2024
- Galeries à 3m de haut avec boulonneuse Maclean SSB modifiée



23

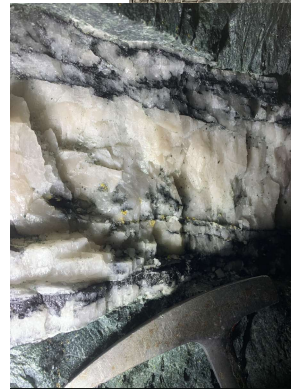
Support de terrain

Le défi de l'exploitation du gisement Ormaque réside dans la morphologie des filons. De concert avec l'entrepreneur minier Technica et l'équipementier Maclean, nous avons adapter l'équipement de support de terrain à nos besoins spécifiques.



24

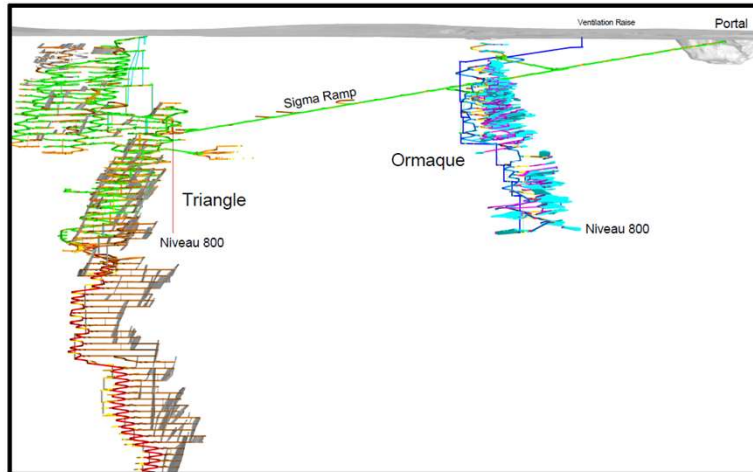
Gisement Ormaque – Échantillonnage en vrac 2024



Étude de préfaçabilité – vue globale

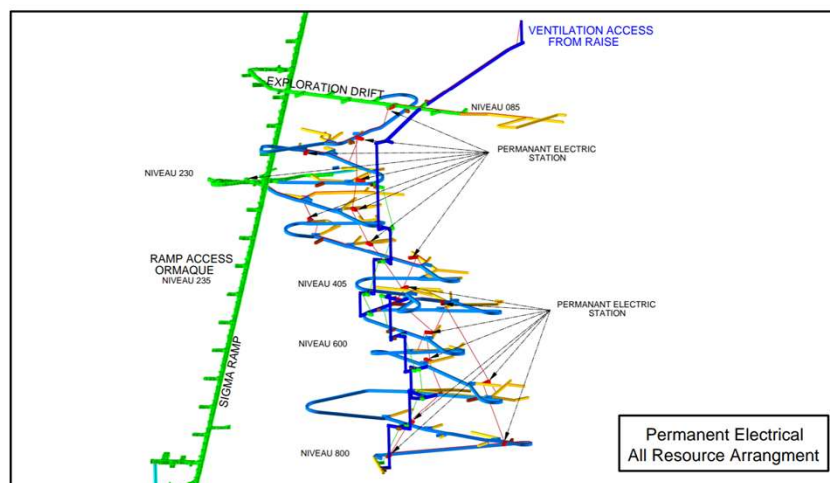


Étude de pré faisabilité – vue globale



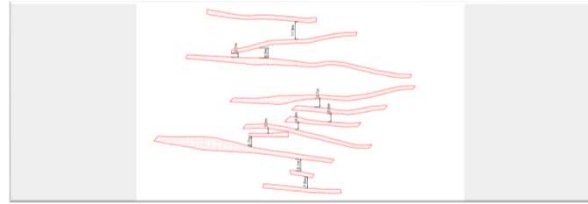
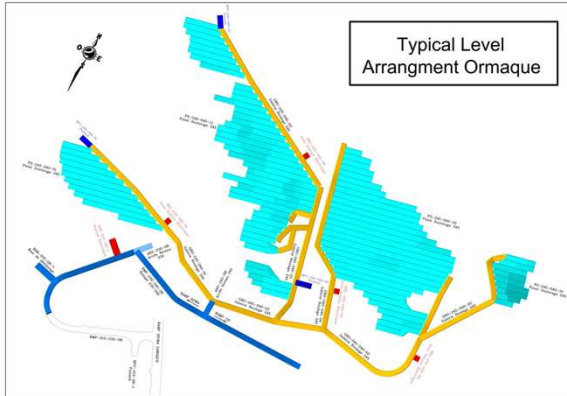
27

Réseau de ventilation

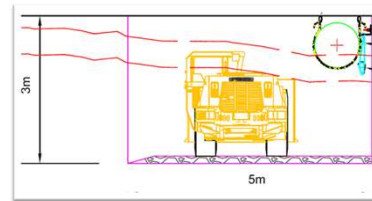


28

Ormaque - Niveau typique



Lentilles vue en section

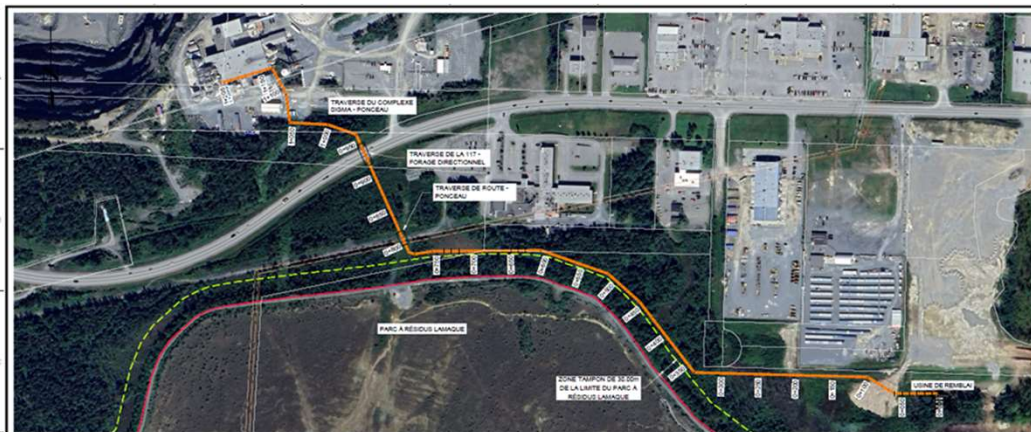


Galerie typique

29

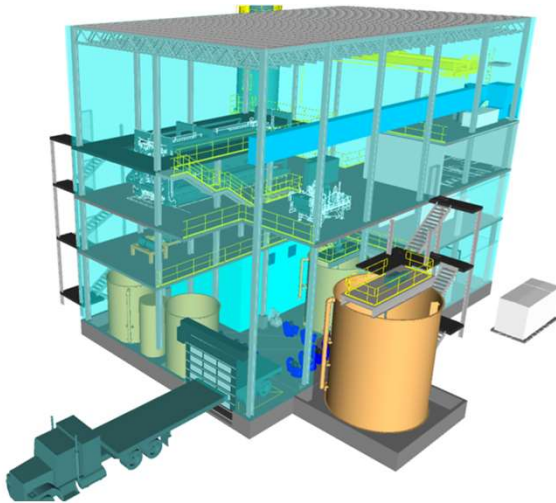
Usine de remblais en pâte projetée

Emplacement proposé au sud de la route 117



30

Usine de remblais en pâte projetée



DÉFIS ET RISQUES AVEC CE PROJET D'USINE :

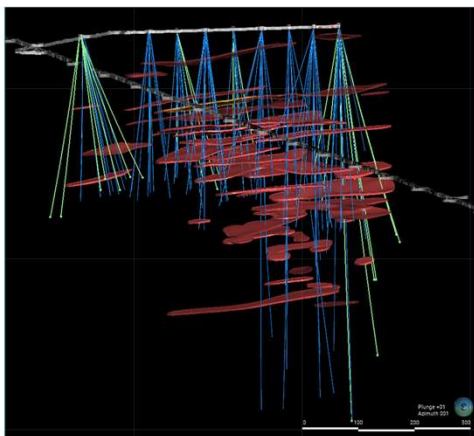
- » Échéancier serré pour obtenir tous les permis en vue d'un début de construction en 2025 ;
- » Sécurité routière : estimation de 2 à 5 livraisons de ciment par jour et mouvement du personnel entre les deux usines ;
- » Difficulté de trouver la « bonne recette » afin de respecter les critères de qualité et d'éviter la contamination des eaux souterraines ;
- » Augmentation des coûts (OPEX/CAPEX) ;
- » Gestion du bruit durant la période de construction

OPPORTUNITÉS :

- » Remblaiement de galeries souterraines des mines Triangle et éventuellement d'Ormaque, prolongement de la durée de vie des parcs à résidus, meilleure stabilité des sols

31

Ormaque - Minéralisation



32

Étapes à venir

- Étude de préfaisabilité complétée - Q4
- Échantillon en vrac Phase 2 - 2025
- Ingénierie de détail et optimisation - 2025
- Études environnementales et obtention des permis d'exploitation - Q4 2025
- Construction de l'usine de remblais en pâte - 2025-2026
- Production commerciale - Q4 2026



PAUSE

ATELIER PARTICIPATIF

Plan de fermeture sociale de la mine



Rappel du mandat du sous-comité

Trois volets :

- Exercice annuel d'identification et d'évaluation des risques prioritaires pour le milieu et liés aux activités d'EGQ (lors des rencontres de novembre chaque année)
- Consultation sur l'avenir de la déposition des résidus de la mine Lamaque
- Co-construction du plan de fermeture sociale de la mine

Rappel du mandat et travail accompli par le Sous-comité

- Principaux risques et opportunités identifiés de façon préliminaire pour **6 domaines d'intervention** :
 - » Usages futurs des sites (legs au niveau des bâtiments et infrastructures, utilisation des sites pour projets sociaux/communautaires...)
 - » Protection de l'environnement et conservation de la biodiversité (remise en état des sites, valorisation et conservation biodiversité...)
 - » Paysage et patrimoine (impact visuel...)
 - » Sécurité (post fermeture)
 - » Assister et suivre l'implantation du plan de **contributions communautaires** (joueur économique important)
 - » **Emploi et habitudes de vie** (Main-d'œuvre disponible, baisse salariale, proximité du lieu de travail...)

Déroulement de l'atelier

- L'animateur de TES fait un rappel de la démarche avec le sous-comité et présente les objectifs de l'atelier participatif et son déroulement
- Le Comité de suivi est par la suite divisé en deux sous-groupes et ceux-ci sont attirés à une table thématique (division effectuée préalablement et affichée à l'écran) (2 min.)
- Chaque table comprend un animateur et une personne-ressource d'EGQ pouvant contribuer à la réflexion
- Lors de la première ronde d'échanges, les animateurs rappellent les objectifs de la discussion, orientent les échanges à partir d'une liste de questions prédéterminée, et notent les commentaires sur un *flipchart* (possibilité pour la personne-ressource de noter les idées de manière plus détaillée dans un fichier en parallèle) (20 min.)
- Les membres changent de table et procèdent à une seconde ronde de discussion sur la base des idées émises par le précédent sous-groupe (l'animateur résume les idées émises par le précédent groupe et repose les questions de façon plus ciblée pour approfondir celles-ci) (12 min.)
- Retour en grand groupe et partage des grands points ressortis de la discussion (2 min.)

Cocktail de reconnaissance

Merci pour votre participation!

